

La satisfacció dels titulats i titulades dels ensenyaments artístics superiors (EAS)

Escola Superior de Música de Catalunya

© Escola Superior de Música de Catalunya

Elaboració: Joaquim Rabaseda Matas

Primera edició: setembre de 2023

Els continguts d'aquest treball estan subjectes a una llicència de Reconeixement-NoComercial-SenseObraDerivada 3.0 de Creative Commons. Se'n permet la reproducció, la distribució i la comunicació pública, sempre que se'n citin els autors i no se'n faci un ús comercial. Es pot consultar el text complet de la llicència a: <https://creativecommons.org/licenses/by-nc-nd/3.0/>



Presentació

Des de l'any 2015, l'**Agència per a la Qualitat del Sistema Universitari de Catalunya** coordina l'enquesta de satisfacció de les persones que acaben d'obtenir el títol de grau o de màster. Però no va ser fins el curs 2018-2019 que va incloure dins l'univers de l'enquesta els graduats i les graduades dels ensenyaments artístics superiors.

El juliol de 2022 va publicar el primer informe sobre la satisfacció d'aquest col·lectiu, amb la mostra de tres cursos. S'hi analitzaven principalment els resultats de grau, atesa la poca població i mostra de l'alumnat de màster.

A partir d'aquest informe i de les dades específiques dels seus estudis de grau, l'Escola Superior de Música de Catalunya va redactar un informe intern sobre la situació de la satisfacció en relació als resultats generals dels centres de música, per una banda, i als dels centres que imparteixen ensenyaments artístics superiors, per l'altra, que ara publiquem.

L'informe s'organitza en quatre apartats on es detallen els resultats de les enquestes i les principals observacions que en deriven:

- Les poblacions i taxes de resposta de la mostra del trienni 2018-2019 a 2020-2021
- Les mitjanes de satisfacció global i de satisfacció sobre l'ensenyament-aprenentatge, el suport a l'estudiant i els resultats
- La intenció de tornar a repetir els estudis i en cas afirmatiu de tornar a fer-los en el mateix centre
- Les àrees de millora

Al final, en un cinquè apartat, es detallen les forteses i les febleses dels estudis de grau a l'Escola Superior de Música de Catalunya segons la satisfacció dels graduats i les graduades, entre les quals destaquen favorablement la millora de capacitats per a la professió i els recursos facilitats pel servei de biblioteca i de suport a la docència.

Centres de procedència de les persones enquestades

Arts escèniques

EÒLIA

Institut del Teatre

Conservació i restauració

Escola Superior de Conservació i Restauració de Béns Culturals de Catalunya

Disseny

Escola Superior de Disseny i Arts Plàstiques de Catalunya

IED

LCI Barcelona

Música:

Escola Superior de Música de Catalunya

Jam Session

Centre Superior de Música Liceu

Taller de Músics

Informacions sobre la mostra total del trienni 2018-2019 a 2020-2021

Comparació	ESMUC	Música	EAS
Població enquestada en el trienni (nombre)	364	866	2.193
Taxa de resposta (%)	42,9	42,1	42,8

Detall ESMUC	2018-19	2019-20	2020-21	Total
Total de persones que responen (nombre)	40	58	58	156
Taxa de resposta (%)	34,8	44,6	48,7	42,9

Observacions

- L'ESMUC representa el 16,60% de la població total dels titulats i titulades EAS i el 42% de la població total dels titulats i les titulades dels centres de música. Les respostes de l'ESMUC es corresponen al 7,1% del total de la població EAS i al 18% de la dels centres de música.
- La taxa de resposta de l'ESMUC s'ha incrementat significativament any rere any. La mitjana del trienni se situa en una posició de centralitat en relació a la mitjana dels EAS i dels centres de música.

Satisfacció global (escala 0-10)

Comparació	ESMUC	Música	EAS
Satisfacció global	7,3	6,4	6,9
Ensenyament - aprenentatge	5,7	6,1	6,0
Suport a l'estudiant	5,9	5,8	5,5
Resultats	6,9	6,9	6,9

Detall ESMUC	2018-19	2019-20	2020-21
Satisfacció global	7,1	6,9	7,8
Ensenyament - aprenentatge	5,6	5,4	6,0
Suport a l'estudiant	5,8	5,8	6,2
Resultats	6,7	6,6	7,4

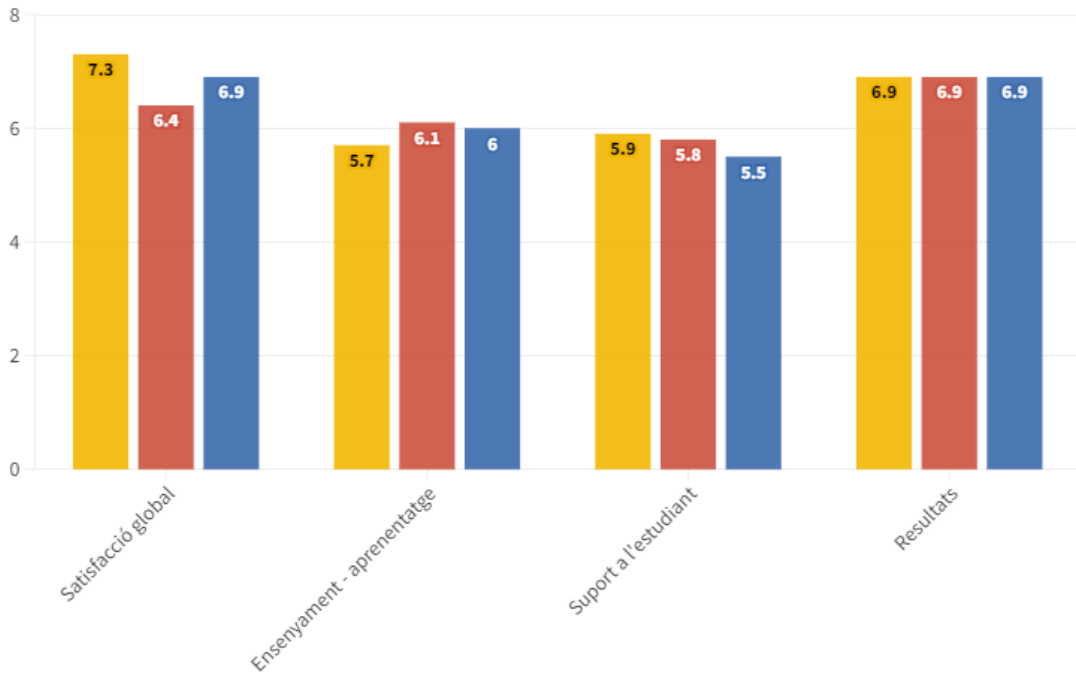
Observacions

- La satisfacció global dels titulats i titulades de l'ESMUC és superior a la global dels centres de música i també a la global dels centres EAS, que alhora també és superior a la global dels centres de música. Per tant, l'ESMUC està per sobre de la resta de centres musicals de manera significativa.
- Tot i aquest indicador global de satisfacció, la distància positiva no es recull en la concreció de la satisfacció per l'ensenyament - aprenentatge, el suport a l'estudiant i els resultats, només atenuada en el cas del suport a l'estudiant; la diferència és negativa, fins i tot, pel que fa a l'ensenyament - aprenentatge.

Satisfacció global

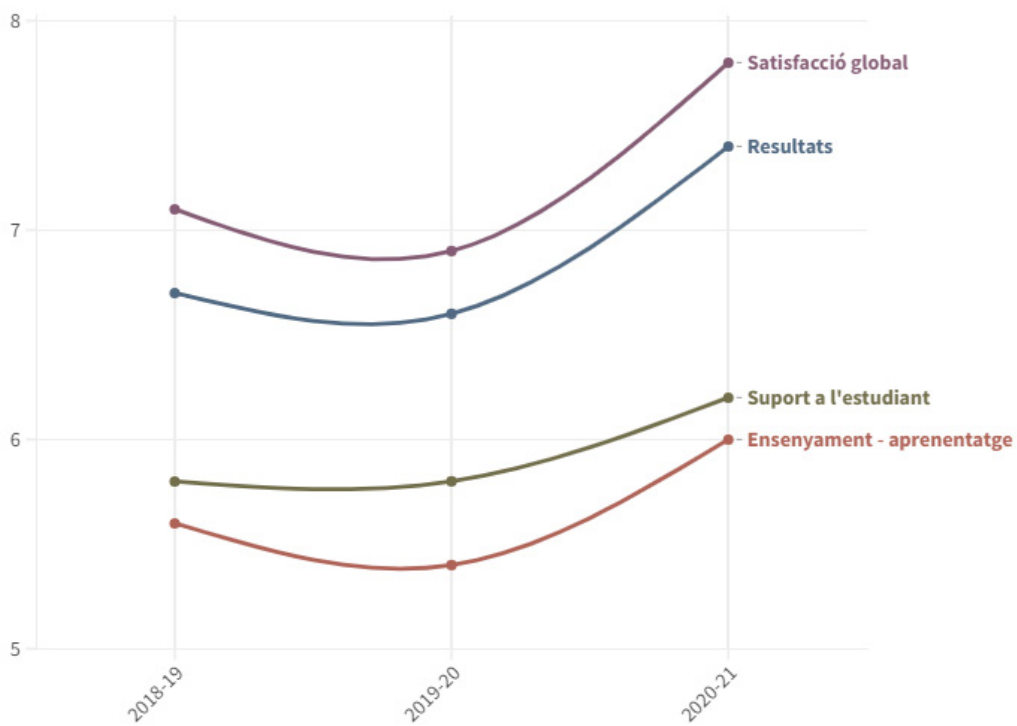
Escala 0-10

■ ESMUC ■ Música ■ EAS



Satisfacció global ESMUC

Escala 0-10



Intenció de repetir

Comparació	ESMUC	Música	EAS
Repetiria titulació	75%	80%	79,3%
Triaria el mateix centre	65,4%	58,1%	57,8%
Distància del segon indicador al primer	9,6	21,9	21,5

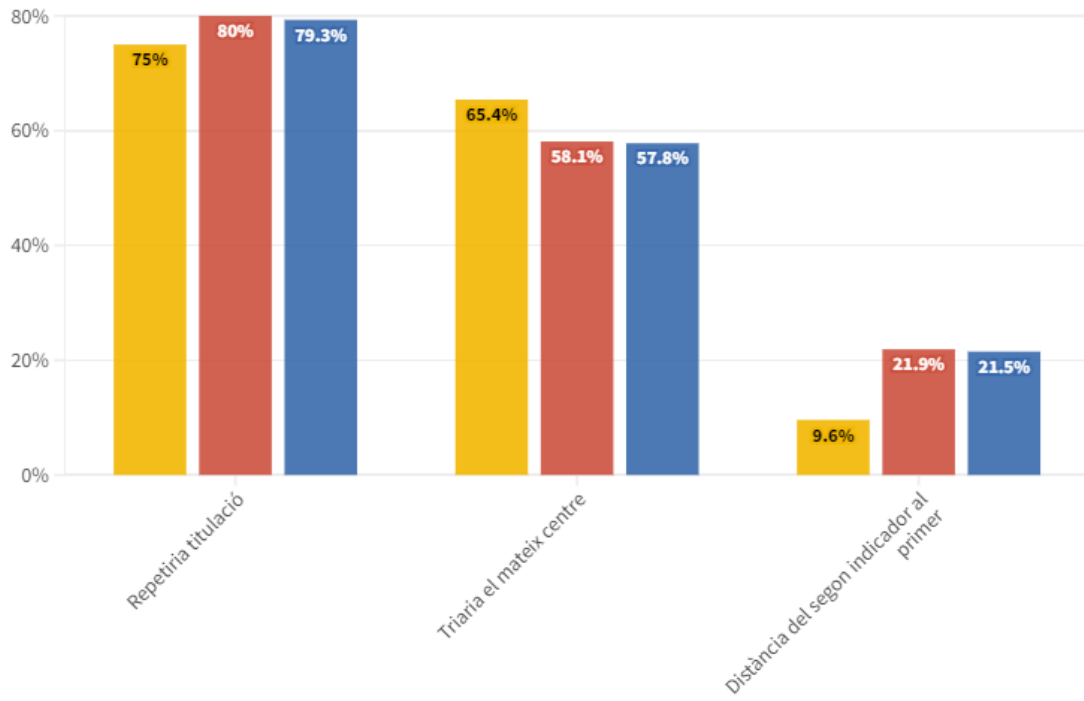
Detall ESMUC	2018-19	2019-20	2020-21
Repetiria titulació	70%	70,7%	82,8%
Triaria el mateix centre	57,5%	63,8%	72,4%
Distància del segon indicador al primer	12,5	6,9	10,2

Observacions

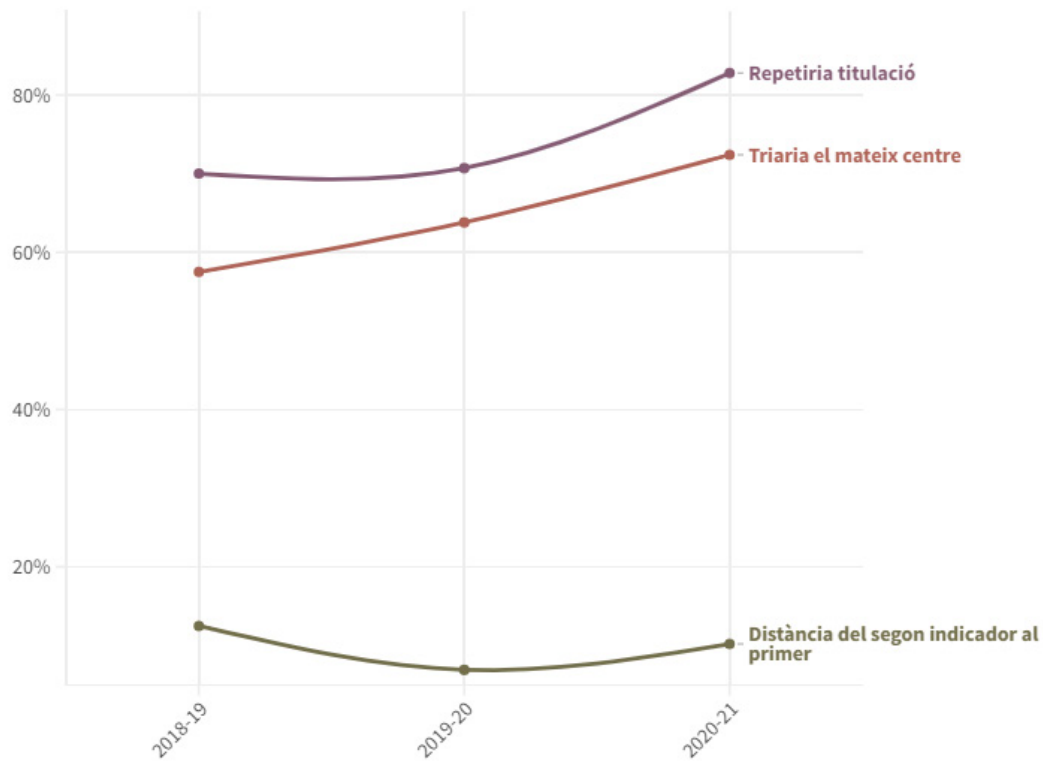
- La distància entre la voluntat de repetir titulació i triar el mateix centre es redueix clarament en el cas de l'ESMUC, per una banda perquè part dels titulats i titulades no repetirien la titulació, però també perquè triarien el mateix centre.
- La intenció de repetir titulació i de triar el mateix centre augmenta cada any, especialment en la darrera mostra del curs 2020-21.

Intenció de repetir

■ ESMUC ■ Música ■ EAS



Intenció de repetir ESMUC



Àrees de millora

Comparació del procés d'ensenyament - aprenentatge	ESMUC	Música	EAS
Estructura del pla d'estudis	6,0	6,2	6,5
Coordinació de les assignatures	4,8	5,6	5,7
Volum de feina	5,2	5,7	5,8
Professorat	7,3	7,4	6,8
Metodologia docent	6,4	6,6	6,4
Utilitat de la tutorització	4,7	5,5	5,8
Sistema d'avaluació	5,4	5,4	5,4

Detall ESMUC	2018-19	2019-20	2020-21
Estructura del pla d'estudis	6,0	6,2	6,5
Coordinació de les assignatures	3,9	5,1	5,2
Volum de feina	5,4	4,7	6,7
Professorat	7,8	7,0	7,3
Metodologia docent	6,1	6,4	6,6
Utilitat de la tutorització	4,9	4,4	4,9
Sistema d'avaluació	5,2	5,1	5,9

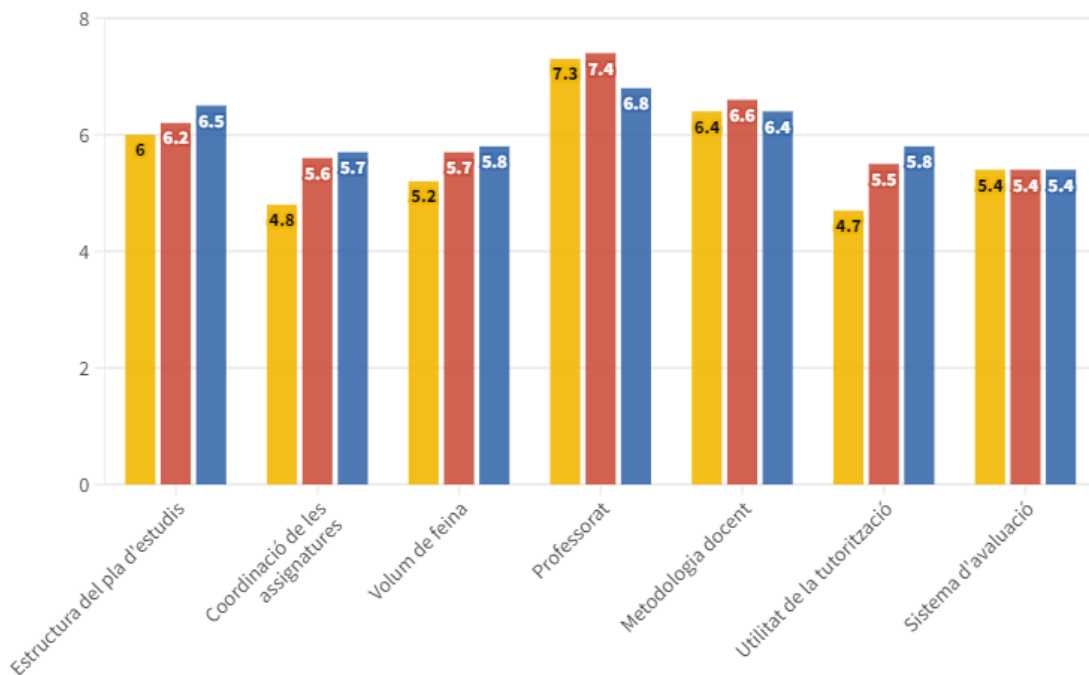
Observacions

- La relació més habitual de mitjanes estableix una situació inferior dels centres musicals en relació als EAS, i de l'ESMUC en relació als primers (estructura del pla d'estudis, coordinació d'assignatures, volum de feina i utilitat de la tutorització). En els altres punts, l'ESMUC sempre està per sota dels altres centres musicals. Només hi ha una equivalència exacta de les tres mitjanes en la satisfacció amb el sistema d'avaluació.
- L'ítem més ben valorat és el professorat, seguit de la metodologia docent i l'estructura del pla d'estudis, en el cas de l'ESMUC i els altres centres musicals (en els EAS, després del professorat, es valora per sobre l'estructura del pla d'estudis a la metodologia docent).
- Hi ha una satisfacció creixent entre els titulats i les titulades de l'ESMUC en relació a l'estructura del pla d'estudis, la coordinació de les assignatures, la metodologia docent i el sistema d'avaluació.

Procés ensenyament-aprenentatge

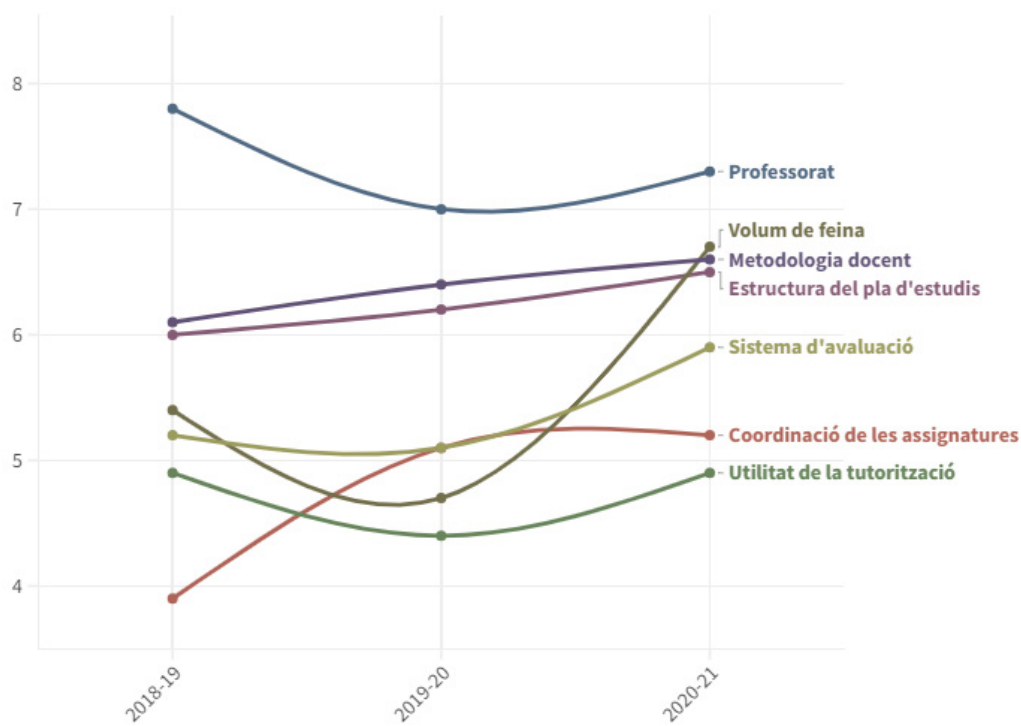
Escala 0-10

ESMUC Música EAS



Procés ensenyament-aprenentatge ESMUC

Escala 0-10



Comparació del suport a l'estudiant	ESMUC	Música	EAS
Campus virtual	5,6	4,7	4,6
Instal·lacions	6,6	7,0	6,1
Biblioteca	7,9	5,8	5,7
Servei de suport i informació	4,5	5,5	5,3
Resposta a queixes	5,2	5,0	4,7
Informació al web	6,0	6,4	6,3

Detall ESMUC	2018-19	2019-20	2020-21
Campus virtual	5,7	5,3	5,8
Instal·lacions	6,1	6,6	6,8
Biblioteca	7,7	8,1	7,8
Servei de suport i informació	4,7	4,0	4,9
Resposta a queixes	4,9	4,8	5,7
Informació al web	5,8	6,0	6,2

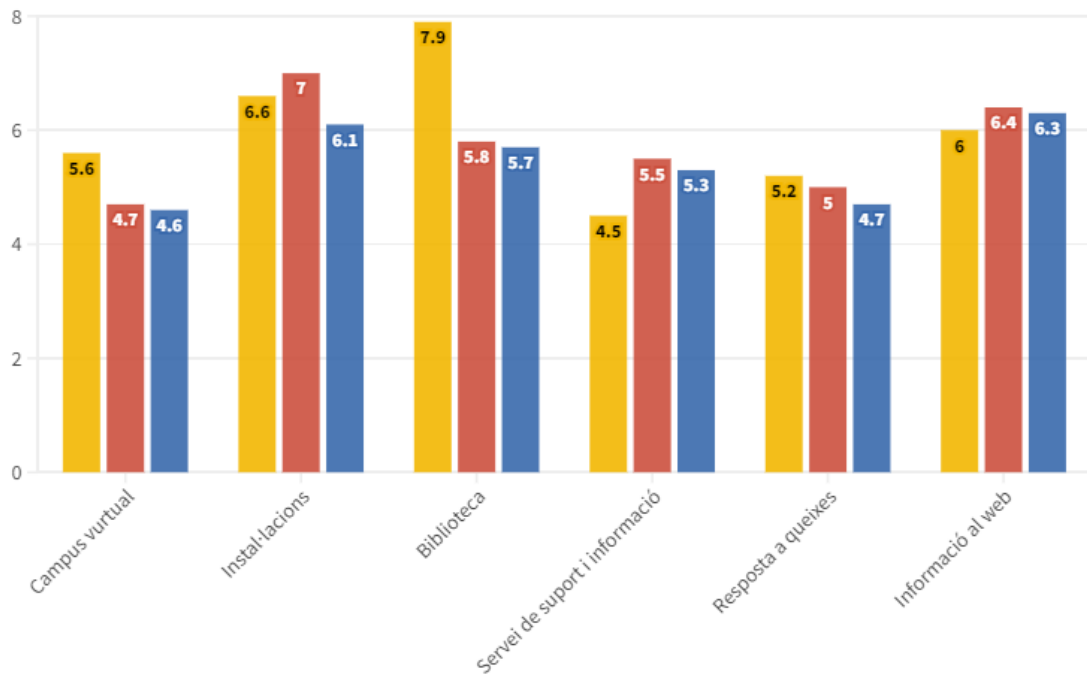
Observacions

- La biblioteca, les instal·lacions i la informació web són els camps que tenen una major satisfacció, en creixement gairebé regular.
- La biblioteca, el campus virtual i la resposta a queixes es valoren per sobre de la mitjana dels centres de música i dels centres EAS, que estan lleugerament per sota de la dels centres musicals.
- El servei de suport i informació, i la resposta a queixes són les àrees de millora més clares, especialment la primera, ja que es troba per sota de la mitjana dels centres EAS i també dels centres musicals, que tenen una mitjana lleugerament superior entre els primers. La resposta a queixes, que es troba per sobre de la mitjana, té un augment significatiu a la darrera mostra.

Suport a l'estudiant

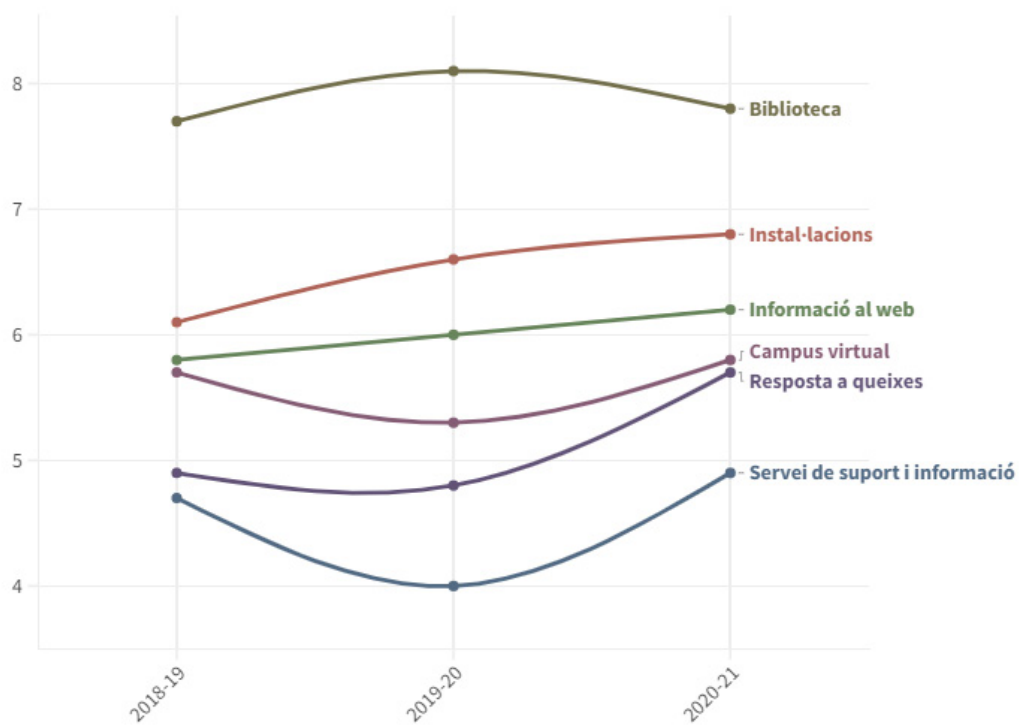
Escala 0-10

■ ESMUC ■ Música ■ EAS



Suport a l'estudiant ESMUC

Escala 0-10



Punts forts i punts febles

- Dins el conjunt de centres EAS, l'ítem més ben valorat és la millora de capacitats per a la professió (7,2), i el menys valorat és el campus virtual (4,6). Separadament, el més ben valorat són les pràctiques externes de conservació i restauració de bens culturals (8,6), i el menys valorat és el campus virtual de les arts escèniques (3,7).
- Dels resultats globals de música, l'ítem més ben valorat és també la millora de capacitats per a la professió (7,5), i el menys valorat és també el campus virtual (4,7). En els dos casos, els centres musicals se situen en una posició de centralitat, sempre superats positivament per les valoracions de conservació i restauració de bens culturals, i negativament per disseny en la millora de capacitats per a la professió i per arts escèniques en el campus virtual.
- A l'ESMUC, l'ítem més ben valorat són els recursos facilitats pel servei de biblioteca i de suport a la docència (7,9), i els menys valorats són els serveis de suport a l'estudiant; és a dir, informació, matriculació, tràmits acadèmics, beques, orientació (4,5), que conjuntament amb les tutories (4,7) i la coordinació docent (4,8) no arriben al 5.

Annex: qüestionari utilitzat

Més enllà de donar les dades d'identificació, les persones que responien van valorar la titulació indicant el grau de conformitat amb vint-i-dues afirmacions segons el ventall:

- 1:** molt en desacord
- 2:** en desacord
- 3:** neutre/indiferent
- 4:** d'acord
- 5:** molt d'acord
- NS/NC:** no ho sap / no contesta
- n. a.:** no aplicable

Les afirmacions eren:

- 1) L'estructura del pla d'estudis ha permès una progressió adequada del meu aprenentatge.
- 2) Hi ha hagut una bona coordinació en els continguts de les assignatures per evitar solapaments.

- 3) El volum de treball exigint ha estat coherent amb el nombre de crèdits de les assignatures.
- 4) Estic satisfet/a amb el professorat.
- 5) La metodologia docent emprada pel professorat ha afavorit el meu aprenentatge.
- 6) La tutorització ha estat útil i ha contribuït a millorar el meu aprenentatge.
- 7) L'ús del campus virtual ha facilitat el meu aprenentatge.
- 8) Els sistemes d'avaluació han permès reflectir adequadament el meu aprenentatge.
- 9) Les pràctiques externes m'han permès aplicar els coneixements adquirits durant la titulació.
- 10) Les accions de mobilitat que he realitzat han estat rellevants per al meu aprenentatge.
- 11) El treball de fi de grau m'ha estat útil per consolidar les competències de la titulació.
- 12) Les instal·lacions (aules, espais docents, auditoris...) han estat adequades per afavorir el meu aprenentatge.
- 13) Els recursos facilitats pels serveis de biblioteca i de suport a la docència han respost a les meves necessitats.
- 14) Els serveis de suport a l'estudiant (informació, matriculació, tràmits acadèmics, beques, orientació, etc.) m'han ofert un bon assessorament i atenció.
- 15) He rebut resposta adequada a les meves queixes i suggeriments.
- 16) La informació referent a la titulació al web és accessible i m'ha resultat útil.
- 17) La formació rebuda m'ha permès millorar les habilitats comunicatives.
- 18) La formació rebuda m'ha permès millorar les competències personals (nivell de confiança, lideratge, aprenentatge autònom, creativitat, resolució de nous problemes, anàlisi crítica, treball en equip, etc.).
- 19) La formació rebuda m'ha permès millorar les capacitats per a l'activitat professional.
- 20) Estic satisfet/a amb la titulació.
- 21) Si tornés a començar, triaria la mateixa titulació [aquesta afirmació es va respondre de manera doble, amb un sí o amb un no].
- 22) Si tornés a començar, triaria el mateix centre [aquesta afirmació es va respondre de manera doble, amb un sí o amb un no].

